

令和2年度
中学校第2学年
国語

注意

- 1 「始め」の合図があるまで、冊子を開かないでください。
- 2 先生の指示があつてから、組、出席番号、氏名を書いてください。
- 3 問題は、1ページから12ページまであります。
- 4 答えは、すべて解答用紙の所定の欄らんにはつきりと書いてください。

組	出席番号	氏名

1

次は、染織家である志村ふくみの文章です。これを読んで、あとの問いに答えなさい。

(志村 ふくみ「色を奏でる」より。一部省略等がある。)

一 ― 線部①・②の漢字の読みをひらがなで書きなさい。

①

二 〰 線部「本にかいてあるとおりにした」は、いくつの文節からできていますか。その数を書きなさい。

三 行書の特徴に点画の連続があります。|| 線部「生」を点画の連続を用いて行書で書きなさい。

四 文中の□に入る言葉として、最も適切なものを次の1から4までの中から一つ選びなさい。

- 1 越冬
- 2 新緑
- 3 落葉
- 4 芽吹き

2

次の文章を読んで、あとの問いに答えなさい。

(阿部 夏丸「森の地図」より。一部省略等がある。)



一 線部①・②のカタカナを漢字に直し、楷書^{かいしよ}でていねいに書きなさい。

二 本文の内容として最も適切なものを、次の1から4までの中から一つ選びなさい。

- 1 カムロは、森のあるじから森を壊す人間は出ていくように言われた。
- 2 カムロは、森のあるじから森が日ごと変化することは絶対にならないと言われた。
- 3 カムロは、森のあるじから森の地図は森とカムロ自身との約束ごとだと言われた。
- 4 カムロは、森のあるじから森の地図はキツネとフクロウだけが持っていると言われた。

三 本文と【話し合いの一部】を読んで、あとの問いに答えなさい。

【話し合いの一部】

花田 「森の地図」という文章に出てくる地図と森の意味は何だと思えますか。

青山 カムロの持っていた地図では岩山に行くことはできないけれど、森の動物たちが持っている地図なら、迷うことはないというところがヒントのように思います。

木下 カムロは動物たちの地図を見て、「ぼくにもぼくだけの地図があるはずだ。」と言っていますね。

青山 はい。森のあるじは、そのカムロの気持ちを知っているかのように、Aをすれば、カムロだけの地図を手に入れることができると教えています。

花田 カムロが自分だけの地図を見つけれれば、今いる場所を確かめ、岩山に向かって進んでいくことができますね。

木下 そうですね。キツネも自分だけの地図を持っていれば、道に迷わないと言っていますね。

青山 はい。「森の地図」の森とは、すべての生き物が生きていく大自然とも読めます。また、森を人々が生きている世の中や社会だとすると、岩山は、人間のもつ夢や目標とも読めますね。

木下 森を私たちが生きている世の中や社会だとするならば、「森の地図」の地図は、Bを示すものだと言えますね。

1 A に当てはまる言葉を、本文中の言葉を用いて**三十字以上、四十字以内**で書きなさい。

2 B に当てはまる言葉について、あなたならどのように書きますか。【話し合いの一部】の言葉を用いて**二十字以上、三十字以内**で書きなさい。

なお、読み返して文章を直したときは、二本線で消したり行間に書き加えたりしてもかまいません。

生徒会の木内さんたちは、全校集会で「健康的な生活をしよう」と全校生徒に呼びかけることになりました。次の【話し合いの一部】と【〇×クイズで出すグラフ】を読んで、あとの問いに答えなさい。

【話し合いの一部】



木内

今度の全校集会では、私たち生徒会役員が「健康的な生活をしよう」というテーマで発表をします。どのようなことを伝えるといいと思いますか。



広田

「早寝・早起き・朝ごはん」という言葉を聞きます。やはり、「すいみん」と「栄養」が大事だということ呼びかけることが大切だと思います。



竹山

「栄養」については、給食委員会のみなさんが前回の全校集会で話してくれたので、今回は「すいみん」について伝えるというのでしょうか。



山下

竹山さんの意見に賛成です。生活リズムを整えることが大切だと思うからです。そのためには、すいみんをとることが重要です。ここに、「早寝早起き」についての資料のグラフがあります。この中に、中学生にぜひ知ってほしい内容がいくつかあります。例えば、地球上に暮らすほぼすべての生物は、「体内時計」という時間や季節を知るメカニズムが備わっているそうです。生活が乱れると、体内時計が壊れ、健康への影響があるそうです。



木内

おもしろいし、ためになりますね。でも、みんなが自分のこととして聞いてくれるのでしょうか。



広田

全校生徒に簡単な〇×クイズを出して、答えてもらうのはどうでしょうか。そのとき山下さんの持ってきてくれたグラフを資料として見せれば、興味をもって聞いてくれると思います。



竹山

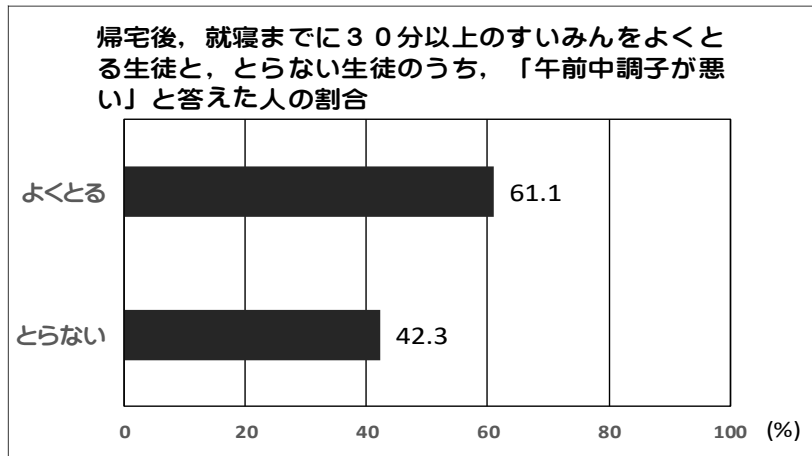
そうですね。山下さんの持ってきてくれた資料のグラフから、生活リズムを整えることの大切さも伝えることができます。



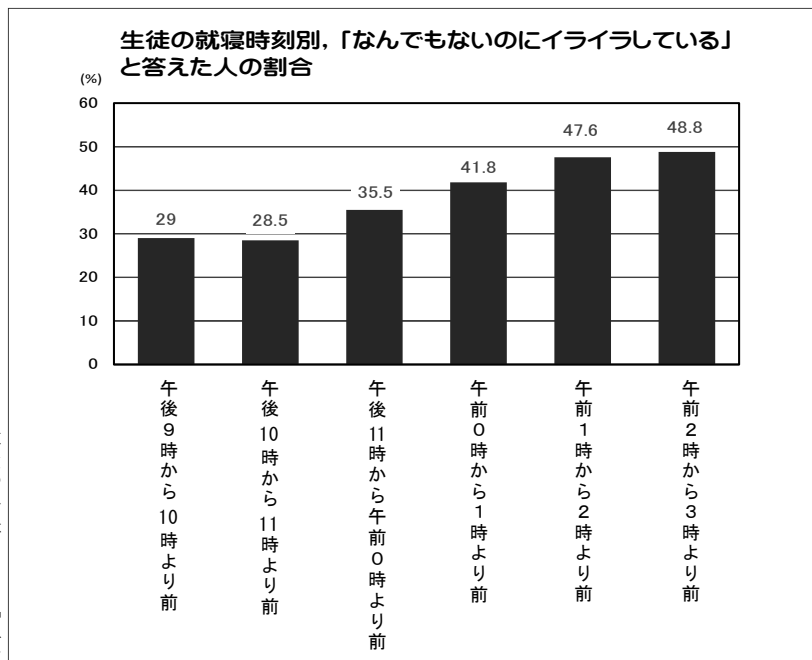
木内

なるほど。では、「健康的な生活をしよう」というテーマで今回は、について全校生徒に呼びかけることにしましょう。

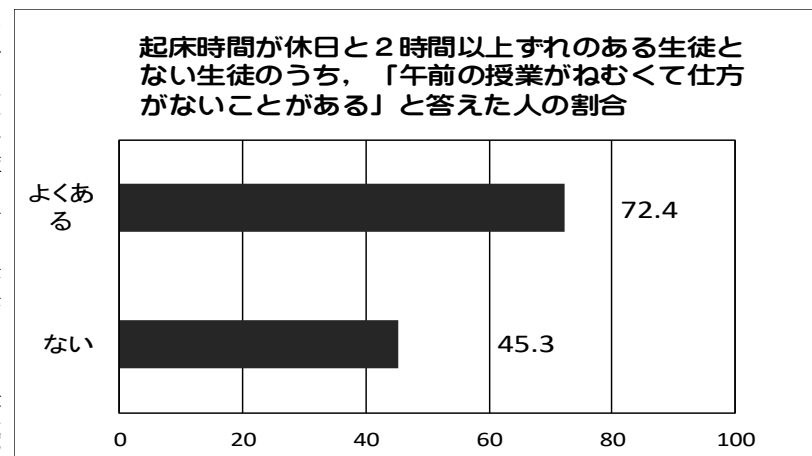
ア 【〇×クイズで出すグラフ】



イ



ウ



(文部科学省 「早寝早起朝ごはん」はんで輝く君の未来」より作成。)

一 【話し合いの一部】の に最も適する言葉を、次の1から4までの中から一つ選びなさい。

- 1 朝ごはんを食べよう
- 2 早寝早起きをしよう
- 3 体内時計のメカニズム
- 4 長時間のすいみんをとろう

二 次の1から3は、木内さんたちが考えた全校集会で出す〇×クイズの問題です。木内さんたちは、そのときの資料として【〇×クイズで出すグラフ】の三つのグラフを出すことにしました。次の1・2・3のそれぞれのクイズの後に提示する最も効果的なグラフを、【〇×クイズで出すグラフ】のAからUまでの中から一つずつ選びなさい。

- 1 平日にすいみんが足りなくても、週末にたくさんねむれば学校の授業にも集中できてよい。
- 2 学校から帰って夕方にすいみんをとっても、必ずしも翌日の勉強の効率が上がるとは限らない。
- 3 すいみん時間を減らすと、やりたいと思っていたことがたくさんできてよい。

三 【話し合いの一部】について、どのような話し合いであったのか、次の1から4までの中から一つ選びなさい。

- 1 自分たちの生活について課題を出し合い、解決してもらうための具体的な方法を決めた話し合い。
- 2 自分たちの生活について要望を出し合い、多くの意見を出し合ってもらう方策を決めた話し合い。
- 3 自分たちの身近な話題をテーマとし、興味をもって理解を深めてもらうための手立てを決めた話し合い。
- 4 自分たちの理想とする生活実現の目標を設定し、その達成に向けた手順を知ってもらうための話し合い。

四 木内さんは、「〇×クイズで出すグラフ」のアからウと自分自身の生活とを照らし合わせて、全校集会で感想を述べようとしています。あなたなら、どのような感想を述べますか。次の**条件1・条件2・条件3**に従って答えなさい。
なお、読み返して文章を直したいときは、二本線で消したり行間に書き加えたりしてもかまいません。

条件1 【〇×クイズで出すグラフ】のアからウまでの中から一つ選び、グラフから読み取れることとあなたの生活とを結びつけて書くこと。

条件2 八十字以上、百字以内で書くこと。

条件3 「パーセント」を書く場合は、「%」と書くこと。また、グラフの項目名や数字を書く場合は、【〇×クイズで出すグラフ】のグラフの項目名や数字の書き表し方を用いてもよい。

人権委員の西野さんたちは、誰でも読める点字「ブレイルノイエ」についてリーフレットを作り、全校生徒に配布することになりました。次の【リーフレットの第一部】を読んで、あとの問いに答えなさい。

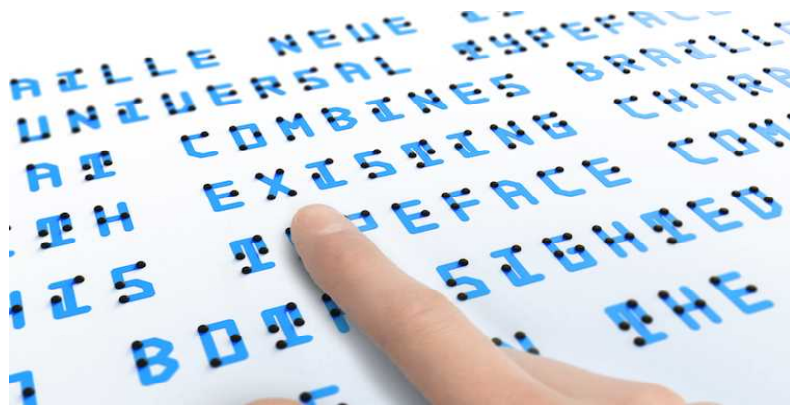
【リーフレットの第一部】（表面）

～共に生きる社会をめざして～

第4号

－誰でも読める点字－

ブレイルノイエ



新しい点字

みなさんは、デパートのトイレや図書館で点字を見たことがありますか。「点字を読みたいな」と思っても、「何が書いてあるのかわからない」と思った経験がある人は多いと思います。ブレイルノイエは、従来の点字でありながらその上から文字が印刷されている「新しい点字」です。視覚障がいのある人は点字に触れることで意味を把握し、文字を見て認識する人は、印刷された文字で判断します。誰でも同じひとつの「文字」を一緒に認識することができます。

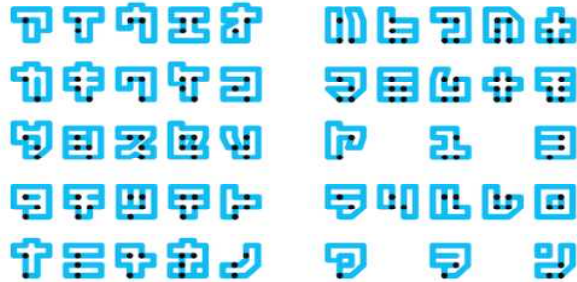
(A)

「私の知っている視覚に障がいのある方が、点字をととも速く触って読んでいて、私に『こう書いてあるんだよ』と教えてくれたことで、点字に興味をもちました。」こう語るのはグラフィックデザイナーの高橋たかはしこうすけ鴻介さん。彼は、点と点を線でつないだら、点字の読めない自分も読めるのではないかというアイデアから、ブレイルノイエをつくりました。この点字は、文字に隔たりのない社会に向けて、人と人をつなぐ発明となっています。

(B)

Braille Neue Outline

Japanese



上の表のように、点の部分が従来の点字です。それに薄くカタカナで字を合わせたものがブレイルノイエです。また、アルファベットや数字のブレイルノイエもあります。点字と文字を重ね合わせることで、誰でも読める点字となっています。

(C)

2019年に、新しく改装された東京都渋谷区役所^{しぶや}でブレイルノイエが導入されています。さらに最近では、企業などからも「うちでも取り入れたい」という連絡があるそうです。

また、「ブレイルノイエで書かれた絵本」の制作のアイデアもあります。この絵本が完成すれば、障がいのあるなしにかかわらず、同じ情報を同時に共有することが可能になります。

人権委員会からのお知らせ

ブレイルノイエで書かれた教室表示を、文化祭で掲示します。その制作ボランティアを募集します。

- ・日時 令和2年8月4, 5日 (9:00~11:00)
- ・場所 美術室

くわしくは、人権委員に相談してください。



(広報紙「しぶや区ニュース」他より作成。)

一 【リーフレットの一部分】の「新しい点字」の文章について説明したものと、次の1から4までの中から一つ選びなさい。

- 1 読者への問いかけとブレイルノイエの説明という構成にすることで、新しい点字に興味をもたせようとしている。
- 2 読者への質問とその答えとしてブレイルノイエの長所を示すことで、新しい点字に関心をもたせようとしている。
- 3 読者にこのリーフレットで取り上げたテーマを説明することで、新しい点字の効果を広く知らせようとしている。
- 4 読者にこのリーフレットで取り上げたテーマの根拠を示すことで、点字の起源について理解させようとしている。

二 【リーフレットの一部分】のAからCに当てはまる見出しを、次の1から4までの中からそれぞれ一つずつ選びなさい。

- | | | | |
|---|-------------|---|------------|
| 1 | 変化するブレイルノイエ | 2 | 広がるブレイルノイエ |
| 3 | ブレイルノイエの特徴 | 4 | ブレイルノイエの誕生 |

三 人権委員の西野さんたちが、リーフレットの題材として、ブレイルノイエを取り上げ伝えたかったことは何ですか。次の条件1・条件2に従って書きなさい。

なお、読み返して文章を直したいときは、二本線で消したり行間に書き加えたりしてもかまいません。

条件1 リーフレットに書かれているブレイルノイエの利点を踏まえて、具体的に書くこと。

条件2 「〜と呼びかけている。」という形になるように、六十五字以上、七十五字以内で書くこと。